

فول نکته

٪۱۰۰

چاپ یازدهم

ویراست ۱۴۰۰

راهنمای جامع زبان انگلیسی کارشناسی ارشد علوم پزشکی

تمامی مهارت ها و تکنیک ها

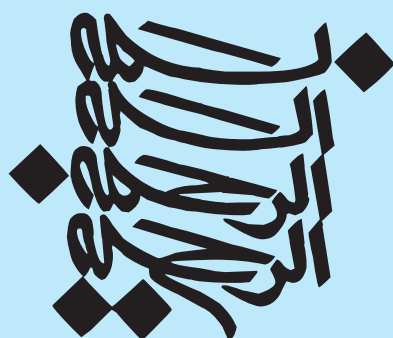
- پاسخ نامه تشریحی و استدلالی روان و قابل فهم از سال ۹۱ تا ۱۴۰۱
- تکنیک های طلایی پاسخگویی به سوالات لغت
- آموزش سریع ترجمه متن به روش مقایسه ای
- گرامر و ساختارهای ضروری ویژه آزمون ارشد
- ترجمه خط به خط تمامی متن ها و سوالات

[تالیف و گردآوری: رضا گلولانی مهاجرنیا]

رتبه سوم آزمون کتبی دکترای زبان انگلیسی

رتبه اول فوق لیسانس آموزش زبان انگلیسی، لیسانس پرستاری از دانشگاه علوم پزشکی تهران و مدرس دانشگاه های علوم پزشکی
با همکاری: مرضیه زندیه

مناسب برای کلیه سطوح از صفر تا ۱۰۰



فهرست

هرگونه کپی برداری و یا عکس برداری از صفحات کتاب بدون رضایت مولف است و شرعاً حرام و قانوناً جرم محسوب می شود.

- سخنی با داوطلبان آزمون کارشناسی ارشد! ۱۲
- مقدمه ۱۴

فصل اول: گرامر پایه و کاربردی ۱۵

- مبحث زمان های کاربردی در ترجمه متون ۱۶
- ۱- زمان حال ساده (Simple Present) ۱۶
- ۲- زمان گذشته ساده (Simple Past tense) ۱۷
- ۳- زمان حال استمراری (Present Continuous Tense) ۱۸
- ۴- زمان گذشته استمراری Past Continuous Tense ۱۹
- ۵- زمان حال کامل (ماضی نقلی) Present Perfect Tense ۲۰
- ۶- زمان گذشته کامل (ماضی بعید) Past Perfect Tense ۲۱
- ۷- زمان های آینده Future Tenses ۲۲
- پاسخنامه زمان ها ۲۳

جملات مجهول در زبان انگلیسی ۲۵

- افعال مجهول در زمانهای مختلف (the Passive voice) ۲۶
- مقایسه جملات معلوم و مجهول ۲۸
- پاسخنامه تمرین ۲ ۳۴
- صفت مفعولی و صفت فاعلی ۳۶
- لیستی از صفت هایی که به ed و ing ختم می شود. ۳۷

فصل دوم: دوازده ساختار پایه بسیار پر کاربرد ۳۹

۴۰	هرگونه کپی برداری	■ مقدمه
۴۱	و یا عکس برداری از	■ ساختار اول
۴۲	صفحات کتاب بدون	■ ساختار دوم
۴۳	رضایت مولف است و	■ ساختار سوم
۴۴	شرعاً حرام و قانوناً جرم	■ ساختار چهارم
۴۵	محسوب می شود.	■ ساختار پنجم
۴۶		■ ساختار ششم
۴۷		■ ساختار هفتم
۴۸		■ ساختار هشتم
۵۰		■ ساختار نهم
۵۲		■ ساختار دهم
۵۴		■ ساختار یازدهم
۵۵		■ ساختار دوازدهم

۵۹ فصل سوم: پاسخگویی به سوالات لغات بدون نیاز به خواندن سؤال

۶۰	■ مقدمه
۶۱	■ قاعده اول Contradiction
۷۰	■ قاعده دوم Collocation
۷۸	■ قاعده سوم Correlation

۸۵ فصل چهارم: تکنیک های طلایی و استراتژی های کاربردی پاسخ دهی به سوالات درک مطلب

۸۶	■ مقدمه
۸۷	■ اجزا تشکیل دهنده یک متن
۸۷	■ تاپیک سنتس (Topic Sentence)
۹۰	■ انواع متن ها

- ۹۱ ■ Paraphrase Technique
- ۱۰۱ ■ انواع سؤالات درک مطلب
- ۱۰۲ ■ سؤالات مستقیم
- ۱۱۴ ■ سؤالات مربوط به دیدگاه کلی متن
- ۱۲۵ ■ سؤالات استنتاجی یا استنباطی
- ۱۳۳ ■ سؤالات استثناء و منفی
- ۱۳۶ ■ سؤالات «تعریف لغت یا عبارات»
- ۱۳۹ ■ سؤالات مربوط به دیدگاه نویسنده
- ۱۴۵ ■ سؤالات مربوط به پاراگراف های بیان نشده
- ۱۴۸ ■ سؤالات مربوطه به مرجع ضمیر
- ۱۴۸ ■ ساختار سؤالات ضمیر

فصل پنجم: بانک جامع سؤالات ۱۰ سال گذشته

- ۱۵۶ ■ سؤالات آزمون صبح پنجشنبه ۱۴۰۰ - ۱۴۰۱
- ۱۶۴ ■ پاسخنامه تشریحی سؤالات صبح پنجشنبه ۱۴۰۰ - ۱۴۰۱
- ۱۷۳ ■ سؤالات آزمون عصر پنجشنبه ۱۴۰۰ - ۱۴۰۱
- ۱۸۰ ■ پاسخنامه تشریحی سؤالات عصر پنجشنبه ۱۴۰۰ - ۱۴۰۱
- ۱۸۹ ■ سؤالات آزمون صبح جمعه ۱۴۰۰ - ۱۴۰۱
- ۱۹۶ ■ پاسخنامه تشریحی سؤالات صبح جمعه ۱۴۰۰ - ۱۴۰۱
- ۲۰۴ ■ سؤالات آزمون عصر جمعه ۱۴۰۰ - ۱۴۰۱
- ۲۱۱ ■ پاسخنامه تشریحی سؤالات عصر جمعه ۱۴۰۰ - ۱۴۰۱
- ۲۲۰ ■ سؤالات آزمون صبح پنجشنبه ۹۲ - ۹۱
- ۲۳۰ ■ پاسخنامه تشریحی سؤالات صبح پنجشنبه ۹۲ - ۹۱
- ۲۴۰ ■ سؤالات آزمون عصر پنجشنبه ۹۲ - ۹۱
- ۲۴۹ ■ پاسخنامه تشریحی سؤالات عصر پنجشنبه ۹۲ - ۹۱
- ۲۶۰ ■ سؤالات آزمون صبح جمعه ۹۲ - ۹۱
- ۲۶۹ ■ پاسخنامه تشریحی سؤالات صبح جمعه ۹۲ - ۹۱
- ۲۸۰ ■ سؤالات آزمون عصر جمعه ۹۲ - ۹۱

اخطار! هر گونه
کپی برداری و یا
عکس برداری از صفحات
کتاب بدون رضایت مؤلف
شرعاً حرام است و قانوناً
جرم محسوب می شود.

- ۲۸۹ ■ پاسخنامه تشریحی سؤالات عصر جمعه ۹۱-۹۲
- ۳۰۰ ■ سؤالات آزمون صبح پنجشنبه ۹۲-۹۳
- ۳۰۹ ■ پاسخنامه تشریحی سؤالات صبح پنجشنبه ۹۲-۹۳
- ۳۱۹ ■ سؤالات آزمون عصر پنجشنبه ۹۲-۹۳
- ۳۲۸ ■ پاسخنامه تشریحی سؤالات عصر پنجشنبه ۹۲-۹۳
- ۳۳۸ ■ سؤالات آزمون صبح جمعه ۹۲-۹۳
- ۳۴۶ ■ پاسخنامه تشریحی سؤالات صبح جمعه ۹۲-۹۳
- ۳۵۶ ■ سؤالات آزمون عصر جمعه ۹۳-۹۲
- ۳۶۵ ■ پاسخنامه تشریحی سؤالات عصر جمعه ۹۲-۹۳
- ۳۷۵ ■ سؤالات آزمون صبح پنجشنبه ۹۳-۹۴
- ۳۸۴ ■ پاسخنامه تشریحی سؤالات صبح پنجشنبه ۹۳-۹۴
- ۳۹۵ ■ سؤالات آزمون عصر پنجشنبه ۹۳-۹۴
- ۴۰۴ ■ پاسخنامه تشریحی سؤالات عصر پنجشنبه ۹۳-۹۴
- ۴۱۵ ■ سؤالات آزمون صبح جمعه ۹۳-۹۴
- ۴۲۴ ■ پاسخنامه تشریحی سؤالات صبح جمعه ۹۳-۹۴
- ۴۲۴ ■ سؤالات آزمون عصر جمعه ۹۳-۹۴
- ۴۳۴ ■ سؤالات آزمون عصر جمعه ۹۳-۹۴
- ۴۴۳ ■ پاسخنامه تشریحی سؤالات عصر جمعه ۹۳-۹۴
- ۴۵۳ ■ سؤالات آزمون عصر چهارشنبه ۹۴-۹۵
- ۴۶۲ ■ پاسخنامه تشریحی سؤالات عصر چهارشنبه ۹۴-۹۵
- ۴۷۳ ■ سؤالات آزمون صبح پنجشنبه ۹۴-۹۵
- ۴۸۲ ■ پاسخنامه تشریحی سؤالات صبح پنجشنبه ۹۴-۹۵
- ۴۹۳ ■ سؤالات آزمون عصر پنجشنبه ۹۴-۹۵
- ۵۰۲ ■ پاسخنامه تشریحی سؤالات عصر پنجشنبه ۹۴-۹۵
- ۵۱۳ ■ سؤالات آزمون عصر جمعه ۹۴-۹۵
- ۵۲۱ ■ پاسخنامه تشریحی سؤالات عصر جمعه ۹۴-۹۵
- ۵۳۲ ■ سؤالات آزمون صبح پنجشنبه ۹۵-۹۶
- ۵۴۱ ■ پاسخنامه تشریحی سؤالات صبح پنجشنبه ۵۹-۶۹
- ۵۵۳ ■ سؤالات آزمون عصر پنجشنبه ۹۵-۹۶
- ۵۶۱ ■ پاسخنامه تشریحی سؤالات عصر پنجشنبه ۵۹-۶۹
- ۵۷۳ ■ سؤالات آزمون صبح جمعه ۹۵-۹۶

۵۸۱	پاسخنامه تشریحی سؤالات صبح جمعه ۵۹-۶۹
۵۹۲	سؤالات آزمون عصر جمعه ۹۵ - ۹۶
۶۰۰	پاسخنامه تشریحی سؤالات عصر جمعه ۵۹-۶۹
۶۱۱	سؤالات آزمون صبح پنجشنبه ۹۶ - ۹۷
۶۱۹	پاسخنامه تشریحی صبح پنجشنبه ۹۶-۹۷
۶۳۰	سؤالات آزمون عصر پنجشنبه ۹۶ - ۹۷
۶۳۸	پاسخنامه تشریحی عصر پنجشنبه ۹۶-۹۷
۶۴۹	سؤالات آزمون صبح جمعه ۹۶ - ۹۷
۶۵۷	پاسخنامه تشریحی صبح جمعه ۹۶-۹۷
۶۶۸	سؤالات آزمون عصر جمعه ۹۶ - ۹۷
۶۷۶	پاسخنامه تشریحی عصر جمعه ۹۶-۹۷
۶۸۷	سؤالات آزمون صبح پنجشنبه ۹۷ - ۹۸
۶۹۴	پاسخنامه صبح پنجشنبه ۹۷-۹۸
۷۰۵	سؤالات آزمون عصر پنجشنبه ۹۷ - ۹۸
۷۱۲	پاسخنامه عصر پنجشنبه ۹۷-۹۸
۷۲۲	سؤالات آزمون صبح جمعه ۹۷ - ۹۸
۷۴۰	سؤالات آزمون عصر جمعه ۹۷ - ۹۸
۷۵۸	سؤالات آزمون صبح پنجشنبه ۹۸-۹۹
۷۷۵	سؤالات آزمون عصر پنجشنبه ۹۸-۹۹
۷۸۲	پاسخنامه عصر پنجشنبه ۹۸-۹۹
۷۹۲	سؤالات آزمون صبح جمعه ۹۸-۹۹
۷۹۹	پاسخنامه صبح جمعه ۹۸-۹۹
۸۰۹	سؤالات آزمون عصر جمعه ۹۸-۹۹
۸۱۶	پاسخنامه آزمون عصر جمعه ۹۸-۹۹
۸۲۶	نوبت صبح پنجشنبه ۱۴۰۰-۱۳۹۹
۸۳۳	پاسخنامه صبح پنجشنبه ۱۴۰۰-۱۳۹۹
۸۴۳	سؤالات عصر پنجشنبه ۱۴۰۰-۱۳۹۹
۸۵۱	پاسخنامه عصر پنجشنبه ۱۴۰۰-۱۳۹۹
۸۶۱	سؤالات آزمون صبح جمعه ۱۴۰۰-۱۳۹۹
۸۶۹	پاسخنامه آزمون صبح جمعه ۱۴۰۰-۱۳۹۹
۸۷۹	سؤالات آزمون عصر جمعه ۱۴۰۰-۱۳۹۹
۸۸۷	پاسخنامه عصر جمعه ۱۴۰۰-۱۳۹۹



Basic Macro structures

گرامر پایه و کاربردی

در آزمون‌های زبان انگلیسی کارشناسی ارشد وزارت بهداشت

مبحث زمانهای کاربردی در ترجمه متون

۱- زمان حال ساده (Simple Present)

طرز ساختن زمان حال ساده:

وجه حال فعل (قسمت اول) + فاعل

- حال ساده تمام افعال مصدر بدون to می باشد .
 - فقط در سوم شخص مفرد حرف S به فعل اضافه می شود .
 - افعالی که به , sh, ch, s, o, x, Z ختم شوند در سوم شخص مفرد ES میگیرند .
- افعالیکه به y ختم شوند، اگر قبل از y حرف بی صدا باشد ies گرفته و اگر قبل از y حرف با صدا باشد فقط به آخر آن حرف S افزوده می شود.

• I go to school every day.	من هر روز به مدرسه می روم.
• I understand your words.	من حرف های شما رو می فهمم.
• She studies a book every night.	او هر شب یک کتاب مطالعه می کند.
• We eat Omlet every week.	ما هر هفته املت میخوریم.
• They come here every day.	آنها هر روز به اینجا می آیند.

Exercise 1:

جملات ذیل را ترجمه نمایید

1. He always comes late.
2. They always go mountain climbing.
3. She often works at the weekend.
4. it's often difficult to translate poetry.
5. This type of accident often happens.
6. I often go to his house.
7. Women usually live longer than men.
8. I usually wear black shirt.
9. He plays tennis occasionally.

۲- زمان گذشته ساده (Simple Past tense)

طرز ساختن زمان گذشته ساده:

وجه گذشته فعل (قسمت دوم فعل)

- | | |
|---|--|
| • She moved to New York last month. | او ماه گذشته به نیو یورک رفت . |
| • They didn't buy a new TV last week. | آنها هفته گذشته یک تلویزیون جدید نخریدند . |
| Where did you go on vacation last? | تعطیلات سال گذشته کجا رفتید ؟ |
| • year | |
| • The old man was sick. He had to go to the doctor. | پیرمرد مریض بود . او مجبور بود پیش دکتر برود . |

Exercise 2:

جملات ذیل را ترجمه نمایید

1. Last year I couldn't speak English well, but now I can.
2. We invited them to our party but they decided not to come.
3. She passed her examination because she studied very hard.
4. Charles entered the hall, looked around, took off his coat and put it on a chair.
5. They weren't able to come because they were so busy.
6. Nobody knew about end of his life.

۳- زمان حال استمراری (Present Continuous Tense)

ساختار حال استمراری

فاعل + (am /is / are) + Gerund

Gerund = فعل ing دار

زمان حال استمراری برای بیان انجام کاری بکار می‌رود که هنوز ادامه دارد.

• I am listening to the radio now.	من اکنون دارم به رادیو گوش می دهیم.
• Mehri is coming from high school.	مهری دارد از دبیرستان می آید.
• She is going to hospital.	او دارد به بیمارستان می رود.
• we are explaining the lesson for him.	ما داریم درس را برای او توضیح می دهیم.
• I am eating now.	من اکنون دارم غذا می خورم.

Exercise 3:

جملات ذیل را ترجمه نمایید

1. I am driving in my car.
2. I am walking in street.
3. I am talking with you.
4. She is reading a book.
5. They are thinking about it.
6. You are learning English .



جملات مجهول در زبان انگلیسی

افعال مجهول در زمانهای مختلف

(The Passive Voice)

افعال مجهول در زمانهای مختلف (the Passive voice)

زمان	جمله معلوم	جمله مجهول
حال ساده	He keeps او نگه می دارد	He is kept از او نگهداری می شود
حال استمراری	He is keeping او دارد نگه می دارد	He is being kept از او دارد نگهداری می شود
گذشته ساده	He kept نگه داشت	He was kept نگهداری شد از او
گذشته استمراری	He was keeping داشت نگه می داشت	He was being kept از او داشت نگهداری می شد
حال کامل	He has kept نگه داشته است	He has been kept نگهداری شده است
گذشته کامل	He had kept نگه داشته بود	He had been kept از او نگهداری شده بود
آینده	He will keep نگه خواهد داشت	He will be kept از او نگهداری خواهد شد
آینده	He may keep او ممکن است نگه دارد	He may be kept از او ممکن است نگهداری شود

مقایسه جملات معلوم و مجهول

آشنایی با دو فرم Active و Passive یا معلوم و مجهول در زبان انگلیسی، می تواند کمک شایانی در ارتقاء و دقت درک مطالب شما بنماید. در زیر به این دو فرم از جملات ، همراه با مثال هایی برای درک بهتر اشاره می شود.

- با استفاده از فرم Active به کارهایی که فاعل انجام داده است تاکید می شود.
بطور مثال:

I speak English every day.	من هر روز انگلیسی صحبت می کنم.
I repaired the car.	من ماشین را تعمیر کردم.

- با استفاده از شکل Passive می توان روی کار یا عملی که انجام شده است تاکید کرد.

بطور مثال:

English is spoken here.	به زبان انگلیسی در اینجا سخن گفته می شود.
The car was repaired.	این خودرو تعمیر شد.

کاربرد اصلی فرم Passive اینست که، عمل انجام شده از اهمیت بیشتری نسبت به ذکر فاعل دارد و این اهمیت در حدی است که نیازی به ذکر فاعل در ابتدای جمله نیست. یعنی یا فاعل ذکر نمیشود یا در انتهای جمله با حرف اضافه in , by , یا with آورده می شود.

بطور مثال:

My proposal was approved by university last week.	پروپوزال من هفته گذشته توسط دانشگاه تصویب شد.
The car was damaged by a truck.	این خودرو توسط یک کامیون آسیب دید.
The shirts had been made in Turkey.	آن پیراهن ها در ترکیه ساخته شده بودند.
The forest was destroyed with fire.	جنگل توسط آتش تخریب شد.

▲ List of Adjectives Ending in -ed and -ing

. لیستی از صفت‌هایی که به ed و ing ختم می‌شود. در انگلیسی لیست بلندی از صفت‌هایی که به ed و ing ختم می‌شوند وجود دارد و بسیاری از آنها بر پایه یک فعل است که با اضافه کردن ed و ing تبدیل به صفت می‌شود:

Amusing	سرگرم کننده	Amused	سرگرم
Annoying	رنج آور	Annoyed	رنجیده
Astonishing	حیرت انگیز	Astonished	متحیر
Challenging	چالش آورنده	Challenged	به چالش کشیده شده
Confusing	گیج کننده	Confused	گیج شده
Convincing	قانع کننده	Convinced	متقاعد شده
Depressing	افسرده کننده	Depressed	افسرده
Discouraging	دلسرد کننده	Discouraged	دلسرد
Disgusting	نفرت انگیز	Disgusted	متنفّر
Distressing	اضطراب آور	Distressed	مضطرب
Disturbing	آشفته کردن	Disturbed	آشفته
Embarrassing	شرم آور	Embarrassed	شرمنده
Encouraging	دلگرم کننده	Encouraged	دلگرم
Entertaining	سرگرم کننده	Entertained	سرگرم
Exciting	هیجان آور	Excited	هیجان زده
Exhausting	خسته کننده	Exhausted	خسته
Frightening	ترسناک	Frightened	ترسیده
Frustrating	نا امید کننده	Frustrated	نا امید
Inspiring	الهام بخش	Inspired	الهام شده
Interesting	علاقه مند کننده	Interested	علاقه مند
Pleasing	خوشایند	Pleased	خشنود (راضی)
Relaxing	آرامش بخش	Relaxed	آرام
Relieving	تسکین دهنده	Relieved	آرام
Satisfying	رضایت بخش	Satisfied	راضی
Shocking	تعجب آور	Shocked	شوکه شده
Surprising	شگفت انگیز	Surprised	شگفت زده



دوازده ساختار پایه بسیار پر کاربرد

[illegible]

ساختار اول

Gerund + Noun اسم + صفت فاعلی

به نحوه ترجمه این نوع ساختارها دقت کنید . این ساختار کاربرد زیادی در متون ارشد گروه پزشکی دارند: مثال:

Developing	توسعه یابنده
Moving	حرکت کننده

Developing countries	کشورهای در حال توسعه (توسعه یابنده)
Detecting microelectrodes	میکرو الکترودهای ردیاب (ردیابنده)
Moving Arm	بازوی متحرک (حرکت کننده) (آزمون عصر چهارشنبه ۹۴-۹۵ متن اول)
Immunizing Agent	عامل ایمنی ساز (ایمنی سازنده) (آزمون عصر چهارشنبه ۹۴-۹۵ متن دوم)
Poisoning Cells	سلول های سمی (مسموم کننده) (عصر چهارشنبه ۹۴-۹۵ سؤال ۸)

● تمرین شماره یک:

مثال های ذیل را مطابق الگوی فوق ترجمه نموده و سپس جواب های خود را با پاسخ های انتهای فصل مقایسه نمایید:

1. attenuating factors
2. relaxing sounds
3. challenging conditions of life
4. the incoming virus
5. strength-training program
6. enduring attributes
7. bleeding stomach
8. warning symptoms
9. pain-relieving
10. life threatening

Developed countries	کشورهای توسعه یافته
Gathered information	اطلاعات جمع‌آوری شده
Interrupted breathing	تنفس مختل شده
Untreated apnea	تنگی نفس درمان نشده
Educated people	مردم تحصیل کرده

مثال‌های ذیل را مطابق الگوی فوق ترجمه نموده و سپس جواب‌های خود را با پاسخ‌های انتهای فصل مقایسه نمایید:

1. deceased person
2. unknown diseases
3. prescribed drug
4. experienced person
5. repeated question
6. trained monkey
7. infected patients
8. localized infection
9. swallowed food
10. infected individual
11. vaccinated person
12. weakened microorganism
13. unexpected charges
14. required equipment
15. sealed containers
16. decayed teeth



**پاسخگویی به سؤالات لغات
بدون نیاز به خواندن سؤال**

بر مبنای سه قاعده

Contradiction, Collocation, Correlation



فصل چهارم

تکنیک‌های طلایی و استراتژیهای کاربردی پاسخ دهی به سوالات درک مطلب

اجزا تشکیل دهنده یک متن

▲ در نگاه کلی یک passage به سه قسمت تقسیم می شود:

Topic Sentence (T.P):	جمله اصلی متن
Supporting Sentences :	جملات دارای جزئیات، توضیحات و مثال های بیشتر در مورد (T.P)
Concluding sentences	جملات جمع بندی (نتیجه):

▲ تاییک سنتیس (Topic Sentence):

اولین قسمت یک متن (Topic Sentence (T.P) یا جمله اصلی متن هست، به عبارت دیگر اولین جمله ای که متن با آن شروع می شود T.P می باشد. اگرچه T.P الزاماً همیشه در ابتدای یک متن نیست ولی ۸۰ تا ۹۰ درصد موارد اولین جمله ای است که متن با آن شروع میشود. متن های زبان آزمون ارشد وزارت بهداشت، برگرفته از مقالات علمی - تخصصی هستند که به فیلدهای مختلف حیطه پزشکی و پیراپزشکی مربوط می شوند. بعضی متن های موجود در آزمون ارشد، بریده ای از وسط یک پاراگراف مقاله است، در این متن ها، جمله اول متن در واقع آخرین جمله ی مربوط به پاراگراف قبلی است، و لذا اولین جمله متن حاضر نمی تواند T.P به حساب بیاد.

در کل میتوان گفت که در ۱۰ تا ۲۰ درصد موارد جمله ی اول متن T.P نباشد در این صورت یا جمله ی دوم T.P خواهد بود و یا ممکن است متن بدون T.P باشد یعنی T.P آن بصورت تلویحی یا غیرمستقیم در متن نهفته باشد. پس در هر صورت، برای شما بعنوان یک داوطلب ارشد حاضر در آزمون که میخواهید تست بزنیید و زمان کمی دارید، شناسایی T.P حائز اهمیت است از این لحاظ که اغلب متن های کنکور حداقل یک و یا دو سوال در ارتباط مستقیم یا غیر مستقیم با T.P دارند و لذا میتوان نتیجه گرفت که شناسایی و تمرکز بر روی T.P بحث بسیار مهمی است و این از جنبه دیگری نیز اهمیت دارد که نه تنها یک سوال مستقیم از T.P آورده می شود، بلکه این T.P مانند چراغ راهنما به ما کمک می کند که رشته ی کلام را متوجه شویم و مانند چراغ هدایت گری در مسیر پیش روی ما باشد تا بتوانیم روند کلی متن را تشخیص دهیم و متوجه شویم که نویسنده قصد دارد چه موضوعی را بحث کند. پس شما هر زمان که متنی را دیدید باید جملات اول را به خوبی درک کرده و به خوبی بفهمید. در ادامه بحث توضیحات کامل همراه با مثالهای فراوان جهت شناسایی T.P ارائه خواهد شد.

Supporting Sentences

بعد از اینکه Topic Sentence را شناسایی کردیم ، به جملات بعدی می‌رسیم که به آنها Supporting Sentence می‌گویند. این ترتیب در اصول پاراگراف بندی و پاراگراف نویسی زبان انگلیسی ثابت و استوار هست .

به آن قسمت از متن که شامل Supporting Sentence ها ست Body گفته می‌شود. برای تفهیم این تقسیم بندی تصور کنید که جسم یک انسان دارای سر Topic Sentence و پیکر Supporting Sentence ها می‌باشد . Supporting Sentence ها نقش حمایتی دارند، در واقع کارشان توضیحات بیشتر، مثال های بیشتر و شرح بیشتر ایده ایست که در Topic Sentence عنوان شده است .

Concluding sentence

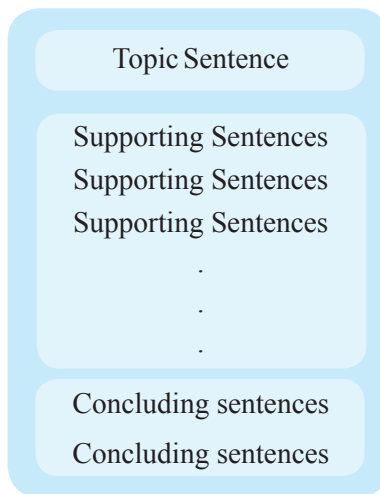
جمله بسیار مهم دیگر متن که در انتهای متن می‌آید concluding sentence نام دارد که به معنی جمله نتیجه گیری یا جمع بندی هستند. همانطوری که از نامش پیداست جملات نتیجه گیری قاعدتاً نتیجه متن را بیان می‌کند. کار Concluding Sentence ارائه نظرات نهایی نویسنده است و لذا سوالاتی که درباره دیدگاه نویسنده است غالباً در Concluding Sentence گنجانده شده است .

پس در یک نگاه کلی، هر متن از بالا به پایین شامل سه قسمت:

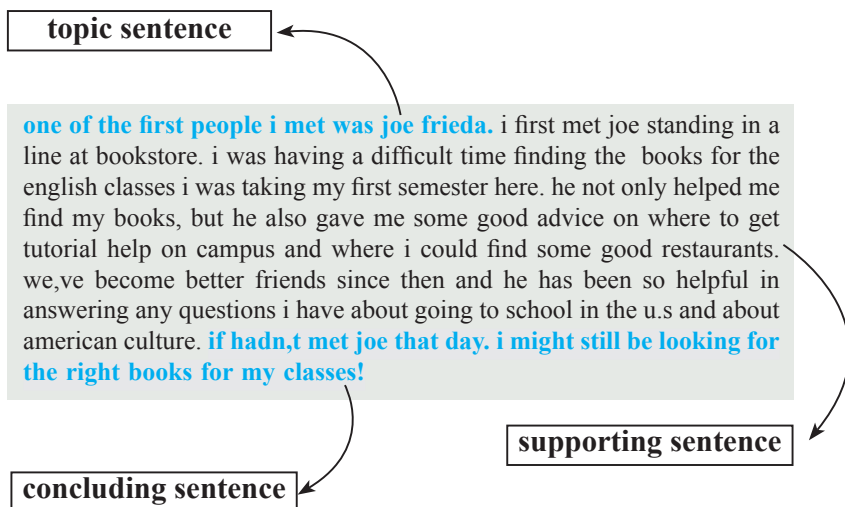
Topic Sentences – Supporting Sentences – Concluding Sentences می‌باشد و این یک دستور العمل کلی و بسیار مهم برای ردیابی و مکان یابی پاسخ سوالات درک مطلب می‌باشد که در ادامه به آن خواهیم پرداخت .

نکته‌ی مهم دیگری که باید درباره ساختار یک متن بدانیم این است که ما اولین Topic Sentence را به عنوان First/Main Topic Sentence می‌شناسیم و غالباً علاوه بر Main topic Sentence در یک متن میتواند Topic Sentence دیگری هم وجود داشته باشد . بعبارت دیگر اگر متن از نوع پاراگراف بندی شده باشد، یعنی بیش از یک پاراگراف داشته باشد جمله‌ی ابتدایی هر پاراگراف برای ما حکم یک Topic Sentence را دارد .

یعنی ما First Topic Sentence, Second Topic Sentence, Third Topic Sentence و می‌توانیم داشته باشیم که البته در غالب متن ها بیش از ۴ تا ۵ Topic Sentence فرعی وجود ندارد . پس تا اینجا شکل و نمایی کلی از قالب یک متن در ذهن ما ایجاد شده که دارای فرمت خاص به شکل ذیل هست:



نمای ۱: اسکت کلی متن



نمای ۲: اسکت کلی متن

▲ انواع متن ها

الف. تقسیم بندی از لحاظ تعداد پاراگراف:

One-paragraph passages

۱. متن های یکپارچه :

این نوع متن ها تنها شامل یک پاراگراف هستند. یعنی کل متن دارای یک پاراگراف هست.

Paraphrased passages

۲. متن های پاراگراف بندی شده:

این نوع متن ها دارای بیش از یک پاراگراف هستند و ممکن است تا ۶ یا ۷ پاراگراف داشته باشند.

ب. تقسیم بندی از لحاظ اجزا پاراگراف:

• متن های استاندارد : Standard passages

متن های هستند که دارای topic sentence و Concluding Sentence هستند. یعنی نویسنده در جملات اول، ایده اصلی متن (Main Idea) را بیان کرده و در آخرین جملات متن هم به بیان نتیجه گیری و جمع بندی نظرات پرداخته یا از خواننده درخواست می کند تا به یک نتیجه گیری کلی برسد.

• متن های غیر استاندارد: Idiosyncratic passages

این نوع متن ها دارای topic sentence و یا Concluding Sentence نیستند.

در حالت اول یک متن غالباً بریده ای از یک مقاله است و احتمالاً جمله اول متن در واقع جمله آخر متن قبلی است. لذا جمله اول متن را نمیتوان topic sentence در نظر گرفت.

در حالت دوم متن بدون جمله یا جملات نتیجه گیری است. در واقع نویسنده بجای نتیجه گیری همچنان متن را با یک supporting sentence ختم می کند که باز هم به توصیف یا تشریح جزئیات بیشتر می پردازد.

در حالت سوم: یک متن غیر استاندارد در موارد نادر ممکن است هیچ کدام از موارد topic sentence و یا Concluding Sentence را نداشته باشد.

● در بخش های بعدی، با ارائه مثال های فراوان با انواع متن ها و تقسیم بندی های آنها آشنا خواهید شد و این دسته بندی ها را بصورت کاربردی خواهید آموخت.

6. Tone & Style

سوالات مربوط به دیدگاه نویسنده:

این تیپ سوالات از شما می‌خواهند که نگرش یا دیدگاه نویسنده را در خصوص موضوع اصلی متن یا بخش خاصی از متن تشخیص دهید. چنین سوالاتی برای ارزیابی توانایی شما در تشخیص نگرش یا نظر نویسنده ارائه می‌شوند. نگرش نویسنده در خصوص بخش‌های متفاوتی از جمله می‌تواند مورد پرسش قرار بگیرد. گاهی مواقع نگرش نویسنده نسبت به کل متن مورد سوال هست و گاهی نویسنده نسبت به یک موضوع خاص در متن اظهار نظر می‌کند، و لذا برای پی بردن به دیدگاه نویسنده جستجوی ما باید براساس سوال مورد نظر باشد. در کل نگرش نویسنده به یکی از حالت‌های زیر می‌تواند ارائه شود:

- نگرش کلی نویسنده در مورد بخش خاصی از متن مورد نظر یا در انتهای متن بصورت مستقیم ارائه میشود که در این صورت میتوان به راحتی آن را متوجه شد و به آن پاسخ داد.
- ممکن است نویسنده به بیان یا توصیف یک موضوع یا مقایسه دو موضوع بپردازد که در این حالت هم میتواند نظر خود را بیان کند و هم میتواند صرفاً یک توصیف کننده باشد و ارائه نظری نداشته باشد، اگر ارائه نظری نداشته باشد طبعاً دیدگاه بی طرفی را اتخاذ کرده و لذا معمولاً در بین گزینه ها از کلمه impartial (بی طرف) بایستی انتخاب شود.
- نهایتاً نویسنده ممکن است دیدگاه خود را بصورت انتقادی یا تاییدی و در لفافه در کلیات متن بیان کرده باشد، که در این صورت هم بایستی برآورد سخنان نویسنده را در نظر بگیریم، و به نوعی دیدگاه وی را از جملات مختلف متن استنباط کنیم.

نکته مهم:

در این نوع سوالات با توجه به اینکه غالباً دیدگاه نویسنده در قسمت مشخصی یا ثابتی از متن نیست و به احتمال زیاد نیاز به خواندن کل متن هست، اکیداً توصیه میشود پاسخ به این سوالات را مانند سوالات main idea به آخرین موارد موقوف نمایید.

- در ادامه به نمونه مثال های از این نوع سوال از آزمون های گذشته می‌پردازیم.

Passage 1

Another critical factor that plays a part in susceptibility to colds is age. A study done in the University of Michigan, School of Public Health, revealed particulars that seem to hold true for the general population. Infants are the most cold-ridden group, averaging more than six colds in their first year. Boys have more colds than

girls up to age three. After the age three, girls are more susceptible than boys, and teenage girls average three colds a year to boy's two.

The general incidence of cold continues to decline into maturity. Elderly people who are in good health have as few as one or two colds annually. One exception is found among people in their twenties, especially women, who show a rise in cold infections, because people in this age group are most likely to have young children. Adults who delay having children until their thirties and forties experience the same sudden increase in colds.

(ترجمه کامل متن در پاسخنامه مربوط به سوالات صبح جمعه ۹۵-۹۶)

Question: The writer in this passage,

- a) is highly critical of the issue b) is unaware of the topic
c) considers his personal views d) tries to remain objective

Key words in the passage	Paraphrase in questions
Whole passage	tries to remain objective
در این سوال با توجه به عدم ارائه نظر توسط نویسنده، نیاز به خواندن کل متن هست	به معنی بیطرف بودن و فقط بر مبنای واقعیات نظر دادن، بدون دخالت دادن نظرات و افکار خود

سؤال: نویسنده این متن

- الف. به شدت منتقد موضوع مطرح شده است.
ب. نسبت به موضوع آگاهی ندارد.
ج. دیدگاه های شخصی خود را مد نظر قرار داده است.
د. سعی کرده بدون دخالت دادن نظرات و افکار خود، تنها براساس واقعیت نظر دهد.

توضیح: با توجه به concluding sentence, Supporting Sentence, topic

sentence که نویسنده تنها به بیان حقایق در مورد سرماخوردگی پرداخته و اظهار نظری نکرده میتوان برداشت کرد که گزینه **د** صحیح است.

نکته: کلمه **objective** در زبان انگلیسی میتواند بصورت صفتی با دو معنا بکار رود. در حالت عمومی معنی آن «عینی» و در متون تخصصی معنی آن «بی طرف بودن» می باشد. معنی اسمی این کلمه «هدف» می باشد. (برای آشنایی با لیست کامل این کلمات دو معنایی مهم به فلش کارتهای لغات مراجعه کنید.)



فصل پنجم

هرگونه کپی برداری و یا عکس برداری از صفحات کتاب بدون رضایت مؤلف است و شرعاً حرام و قانوناً جرم محسوب می شود.

بانک جامع سوالات ۱۰ سال گذشته

از سال ۹۱-۹۲ تا ۱۴۰۰-۱۴۰۱

■ قسمت اول: VIP :

شامل آخرین دوره سوالات کنکور ارشد یعنی ۱۴۰۰-۱۴۰۱ می باشد.

توجه بفرمایید: علت قرار دادن آخرین دوره سوالات در ابتدای بخش پنجم، لزوم آشنایی با جدیدترین سوالات در وهله اول است، زیرا تحلیل ها و شیوه های رد گزینه در این دوره مفصل و تقریباً در تمام دوره ها بکار می رود، به همین دلیل ابتدا این دوره جدید را انجام داده و مسلط بشوید و سپس اقدام به پاسخ دهی سوالات قسمت دوم نمایید.

■ **قسمت دوم:** ادامه سوالات کنکور از سال ۱۳۹۱ تا ۱۴۰۰ را شامل می شود که بعد از انجام قسمت اول باید انجام بدهید.



▲ Passage One:

Although cholesterol has received a lot of bad press in recent years, it is a necessary substance in the body. It is found in bile salts needed for digestion of fats, in hormones, and in the cell's plasma membrane. However, high levels of cholesterol in the blood have been associated with atherosclerosis and heart disease. It now appears that the total amount of blood cholesterol is not as important as the form in which it occurs. Cholesterol is transported in the blood in combination with other lipids and with protein, forming compounds called lipoproteins. These compounds are distinguished by their relative density. High-density lipoprotein (HDL) is composed of a high proportion of protein and relatively little cholesterol. HDLs remove cholesterol from the tissues, including the arterial walls, and carry it back to the liver for reuse or disposal. In contrast, low-density lipoprotein (LDL) contains less protein and a higher proportion of cholesterol. LDLs carry cholesterol from the liver to the tissues, making it available for membrane or hormone synthesis. However, excess LDLs can deposit cholesterol along the lining of the arterial walls. Thus, high levels of HDLs indicate efficient removal of arterial plaques, whereas high levels of LDLs suggest that arteries will become clogged.

1- According to the passage.....

- a) different forms of cholesterol in the body have similar features
- b) cholesterol density fails to indicate how healthy an individual is
- c) cholesterol is not so significant in maintaining personal health
- d) the form of cholesterol is more important than its amount

2- The phrase received a lot of bad press in the first line means to.....

- a) be criticized in mass media b) present unwelcome consequences
- c) include pressure over time d) indicate undesirable effects

3- Which of the following statements is TRUE based on the passage?

- a) Atherosclerosis is associated with HDLs as opposed to LDLs.
- b) Cholesterol is carried in the blood in two forms, namely HDL and LDL.
- c) Thickening of the arterial wall results mainly from high levels of HDLs.
- d) The proportion of cholesterol is higher in HDLs compared with LDLs.

4- The word deposit in the last lines is closest in meaning to.....

- a) stimulate b) assimilate c) accumulate d) postulate

5- According to the passage is NOT associated with high HDL levels.

- a) reducing arterial plaques b) clogging arteries with cholesterol
- c) carrying cholesterol to the liver d) removing cholesterol from the tissues

Passage Two:

The Internet greatly influences people's attitudes about their health and health care. They can search almost any topic of interest and become researchers for their own problems. In the present busy world, doctors do not always take the time to explain illnesses and possible remedies to their patients; they may not give scientific details in simple words, either. Accordingly, many people use Internet resources to find what they need to know for better medical decisions. But are the recommendations of "experts" on the Net always accurate and reliable? Are they helpful to everyone that needs advice on a specific medical condition? The online health products or information that seem most wonderful are often the most fraudulent. Many specialists have their own theories about illness and health. For example, a California physiologist stated two causes for diseases: (1) pollution of the environment, and (2) parasites inside the human body. She offers two kinds

Passage Three:

Ultraviolet (UV) radiation covers the wavelength range of 100–400 nm, which is a higher frequency and lower wavelength than visible light. UV radiation comes naturally from the Sun, but it can also be created by artificial sources used in industry, commerce, and recreation. The UV region covers the wavelength range 100-400 nm and is divided into three bands: UVA (315-400 nm), UVB (280-315 nm), and UVC (100-280 nm). As sunlight passes through the atmosphere, all UVC and approximately 90% of UVB radiation is absorbed by ozone, water vapor, oxygen and carbon dioxide. UVA radiation is less affected by the atmosphere. Therefore, the UV radiation reaching the Earth's surface is largely composed of UVA with a small UVB component. The amount of UV radiation from the Sun that hits the Earth's surface depends on several factors, including the Sun's height in the sky, latitude, cloud cover, altitude, the thickness of the ozone layer and ground reflection. Reductions in the ozone layer due to human-created pollution increase the amount of UVA and UVB that reaches the surface. **This** can impact human health, animals, marine organisms and plant life. In humans, increased UV exposure can cause skin cancers, cataracts, and immune system damage.

11- According to the passage, excessive exposure to UV is unlikely to cause

- a) cataract b) skin tumors c) immune disorders d) digestive disorders

12- It is stated in the passage that the visible light the Ultraviolet (UV) radiation.

- a) falls below the wavelength range of
b) falls within the same wavelength as
c) has a higher frequency than
d) contains all wavelength ranges of

13- Which of the following factors does NOT affect the amount of UV radiation that hits the Earth's surface?

- a) height above the sea level b) cloud cover of the area
c) marine organisms and plant life d) ground reflection of the rays

14- It is stated in the passage that the UV radiation which reaches the Earth's surface is mostly composed of

- a) UVA with a small UVB component b) UVB and large amounts of UVC
c) equal amounts of UVC and UVA d) UVA, UVB and UVC altogether

15- The underlined word this refers to

- a) the amount of UV radiation
- b) Ozone layer
- c) an increase in the amount of UVA and UVB
- d) an increase in the amount of human-related pollution

Passage Four:

In the summer of 1976, a mysterious epidemic suddenly attacked two central African towns and killed the majority of its victims. Medical researchers suspected the deadly Marburg virus to be the cause, but what they saw in microscope images was entirely a new pathogen which would be named after the nearby Ebola River. Like Yellow fever and Dengue, the disease caused by Ebola virus is a severe type of hemorrhagic fever. It begins by attacking the immune system cells and neutralizing its responses, allowing the virus to multiply. Starting anywhere from 2 to 20 days after contraction, initial symptoms like high temperature, aching, and sore throat resemble those of a typical flu, but quickly increase to vomiting, rashes, and diarrhea, and as the virus spreads, it invades the lymph nodes and vital organs such as the kidney and liver, causing them to lose function. But the virus itself is not what kills Ebola victims. Instead, the mounting cell deaths trigger the immune system overload, known as cytokine storm, an explosion of immune responses that damage blood vessels causing both internal and external bleeding. The excessive fluid loss and resulting complications can be fatal within 6 to 16 days of the first symptoms; however, proper care and rehydration therapy can significantly reduce mortality rates in patients.

16- The cytokine storm is

- a) a type of external bleeding
- b) an explosion in the blood vessels
- c) the consequence of increased cell deaths
- d) the damage recovered by the immune system

17- According to this paragraph, Ebola

- a) is easily distinguished from the flu in its initial stages
- b) presents with symptoms like typical flu in the early stages
- c) has symptoms like the typical flu as the disease progresses
- d) is another name for Dengue, as used in medical context by clinicians

18- Bleeding in Ebola could be attributed to

- a) the fever resembling Dengue and Yellow fever
- b) deadly Marburg virus as a new pathogen
- c) increased immune system response
- d) vomiting due to the disease

19- The Ebola virus increases through

- a) the kidney and liver
- b) the internal and external bleeding
- c) counteracting the immune system responses
- d) invading the lymph nodes and other organs

20- The death rate following Ebola disease

- a) is definitely predictable depending on the affected area
- b) is highly increased in the first few days of contraction
- c) fails to be controlled under the current circumstances
- d) could be controlled through proper care and therapy

Part two: Vocabulary

21- Health problems of the poor people can only be through proper strategies and measures taken by the government.

- a) exaggerated b) enhanced c) complicated d) alleviated

22- Regular sleep, eating patterns, and exercise help people the bad effects of stress.

- a) intensify b) counteract c) prolong d) imitate

23- In order not to involve your personal attitudes in the results, you need to be when doing research.

- a) disoriented b) ignorant c) impartial d) biased

24- University lecturers have the main role in knowledge in all fields to the students.

- a) imparting b) announcing c) degrading d) consuming

25- Although scientists have detected many secrets of the central nervous system, there are still some points which need to be clarified.

- a) transparent b) obvious c) evident d) obscure

26- While taking your exam, you need to block thoughts by concentrating on what you are doing.

- a) constructive b) intrusive c) supportive d) inspiring

27- He was not able to cope with the stress and of his job; therefore, he decided to retire.

- a) comfort b) recreation c) strain d) tranquility

28- The health authorities have emphasized that priority should be given to the which help the improvement of health in the country.

- a) initiatives b) compartments c) obstacles d) redundancies

29- Some people think that the most essential for good managers is their organizational abilities.

- a) associate b) complication c) repression d) attribute

30- Some bacteria are not responsive to antibiotic therapy because they have gradually developed to antibiotics.

- a) existence b) assistance c) resistance d) prevalence

31- The lecturer was asked to steer the discussion back to the topic of main importance by avoiding unrelated issues.

- a) superficial b) original c) trivial d) redundant

32- The health providers are forced to answer any the patients have about their treatment.

- a) queries b) intimacies c) contributions d) modifications

33- The student received a lot of comments from his supervisor helping him improve the quality of his work.

- a) disruptive b) constructive c) disappointing d) debilitating

34- The instructor advised students to avoid by strictly following note-taking standards.

- a) frankness b) truthfulness c) plagiarism d) precision

35- The Corona virus is a dangerous, highly viral infection that can easily spread to other people.

- a) transmissible b) dismissible c) ignorable d) valuable

36- Numerous theories have been on the exact cause of Corona virus which is yet to be identified.

- a) abandoned b) avoided c) proposed d) oppressed

37- Prevention rather than treatment must be the first of all those involved in health.

- a) census b) concern c) burden d) invention

38- With simple measures, the side effects of the lesions under the skin can be reduced.

- a) threatening b) destructive c) preventive d) obsessive

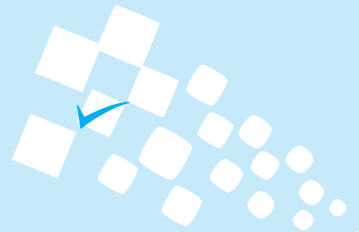
39- A damaging decline in blood products can cause huge when caring for pregnant women with pre-existing medical conditions.

- a) contributions b) profits c) opportunities d) challenges

40- We can keep away from infectious diseases by enhancing our disease-causing microorganisms.

- a) resistance to b) assistance to c) combination of d) contraction of

هرگونه کپی‌برداری و یا
عکس‌برداری از صفحات
کتاب بدون رضایت مؤلف
است و شرعاً حرام و قانوناً
جرم محسوب می‌شود.



پاسخنامه تشریحی سوالات صبح پنجشنبه ۱۴۰۰-۱۴۰۱

بخش اول: درک مطلب

متون زیر را با دقت بخوانید، بعد از هر متن چندین سؤال در رابطه با آن وجود دارد. بهترین گزینه را برای هر سؤال انتخاب نمایید.

متن اول

اگرچه کلسترول در سالهای اخیر اخبار بد زیادی را به خود اختصاص داده است، اما یک ماده ضروری در بدن است. کلسترول در نمک های صفراوی مورد نیاز برای هضم چربی ها، در هورمون ها و در غشای پلاسمایی سلول یافت می شود. با این حال، سطوح بالای کلسترول در خون با تصلب شرایین و بیماری های قلبی مرتبط (بوده) است. امروزه به نظر می رسد که مقدار کل کلسترول خون به اندازه شکل (نوع) آن مهم نیست. کلسترول در ترکیب با سایر لیپیدها و پروتئین در خون منتقل می شود و ترکیباتی به نام لیپوپروتئین ایجاد می کند. این ترکیبات به واسطه چگالی نسبی شان متمایز می شوند. لیپوپروتئین با چگالی بالا (HDL) از نسبت بالایی از پروتئین و نسبت کمی از کلسترول تشکیل شده است. HDL ها کلسترول را از بافت ها، از جمله دیواره های شریانی خارج کرده و برای استفاده مجدد یا دفع به کبد منتقل می کنند. در مقابل، لیپوپروتئین با چگالی پایین (LDL) حاوی پروتئین کمتر و نسبت بالاتری از کلسترول است. LDL ها کلسترول را از کبد به بافت ها منتقل می کنند که آن را برای غشاها یا سنتز هورمون ها قابل دسترس می سازند. به هر حال، LDL اضافی می تواند کلسترول را در امتداد پوشش دیواره های شریانی رسوب دهد. بنابراین، سطوح بالای HDL نشان دهنده حذف مؤثر پلاک های شریانی است، در حالی که سطوح بالای LDL نشان می دهد که عروق مسدود خواهند شد.

۱. با توجه به متن.....

- الف) اشکال مختلف کلسترول در بدن ویژگی های مشابهی دارند.
- ب) تراکم کلسترول نمی تواند بیانگر میزان سلامت فرد باشد.
- ج) کلسترول در حفظ سلامت فردی چندان مهم نیست.
- د) شکل کلسترول مهم تر از مقدار آن است.

توضیح: با توجه به اشاره متن ("امروزه به نظر می رسد که مقدار کل کلسترول خون به اندازه شکل (نوع) آن مهم نیست.") میتوان برداشت کرد که گزینه "د" صحیح هست. به "گزینه های ب و ج" در هیچ کجای متن اشاره ای نشده است و با توجه به متن اشکال مختلف کلسترول مانند LDL و HDL ویژگی های مختلفی دارند، بنابراین گزینه الف نیز رد میشود.

("It now appears that the total amount of blood cholesterol")

۲. عبارت (اخبار بد زیادی را به خود اختصاص داده است) در خط اول به معنی.....

(الف) در رسانه های جمعی مورد انتقاد قرار گرفته است. (ب) پیامدهای نامطلوبی را در پی داشته باشد.

(ج) شامل فشار در طول زمان می شود. (د) عوارض نامطلوب را نشان می دهد.

توضیح: با توجه به Topic sentence ("اگرچه کلسترول در سالهای اخیر اخبار بد زیادی را به خود اختصاص داده، اما یک ماده ضروری در بدن است.") میتوان برداشت کرد که گزینه "الف" صحیح هست. سایر گزینه ها "ارتباط معنایی با عبارت آندرلاین ندارند.

(" Although cholesterol has received a lot of bad press in recent years,")

۳. کدام یک از جملات زیر بر اساس متن درست است؟

(الف) آترواسکلروز برخلاف LDLs با HDLs مرتبط است.

(ب) کلسترول به دو شکل در خون حمل می شود یعنی HDL و LDL.

(ج) ضخیم شدن دیواره شریانی عمدتاً ناشی از سطوح بالای HDLs است.

(د) نسبت کلسترول در HDL ها در مقایسه با LDL ها بیشتر است.

توضیح: با توجه به متن ("کلسترول در ترکیب با سایر لیپیدها و پروتئین در خون منتقل می شود و ترکیباتی به نام لیوپروتئین ایجاد می کند. لیوپروتئین با چگالی بالا (HDL) از نسبت بالایی از پروتئین و نسبت کمی از کلسترول تشکیل شده است و لیوپروتئین با چگالی پایین (LDL) حاوی پروتئین کمتر و کلسترول بیشتری است") میتوان برداشت کرد که گزینه "ب" صحیح، و بنا به همین دلیل "گزینه د" اشتباه است. همچنین "گزینه الف" و "گزینه ج" هر دو بر خلاف محتوی متن هستند.

("High-density lipoprotein (HDL) is composed of a high proportion of protein.....")

۴. کلمه رسوب در خطوط آخر متن از نظر معنایی نزدیک ترین است به.....

(الف) تحریک کردن (ب) جذب کردن (ج) تجمع کردن (د) فرض کردن

توضیح: با توجه به جملات انتهایی concluding sentence تنها کلمه ای که در این (جمله) با فعل (deposit) ارتباط معنایی دارد، کلمه (accumulate) هست. سایر "گزینه ها ارتباطی با فعل (deposit) ندارند.

۵. با توجه به متن با سطوح بالای HDL مرتبط نیست.

(الف) کاهش پلاک های شریانی (ب) گرفتگی شریان ها با کلسترول

(ج) حمل کلسترول به کبد (د) حذف کلسترول از بافت ها

توضیح: با توجه به concluding sentence ("در حالی که سطوح بالای LDL نشان می دهد که عروق مسدود خواهند شد.....") میتوان برداشت کرد که گزینه "ب" صحیح هست. همچنین با توجه به

جمله آخر متن ("... بنابراین، سطوح بالای HDL نشان دهنده حذف موثر پلاک های شریانی است") گزینه الف رد میشود، و نهایتاً با توجه به پارت دوم متن ("HDLs، کلسترول را از بافت ها، از جمله دیواره های شریانی خارج کرده و برای استفاده مجدد یا دفع به کبد منتقل می کنند") گزینه ج و د ریجکت میشوند.

متن دوم

اینترنت بر نگرش افراد در مورد سلامت و مراقبت های بهداشتی آنها تأثیر زیادی می گذارد. آنها می توانند تقریباً هر موضوع مورد علاقه را جستجو کرده و محققى برای مشکلات خود بشوند. در دنیای پرمشغله کنونی، پزشکان همیشه وقت نمى گذارند تا بیماری ها و درمان های احتمالی را برای بیماران خود توضیح دهند. آنها همچنین ممکن است جزئیات علمی را با کلمات ساده ارائه نکنند. بر این اساس، بسیاری از مردم برای یافتن چیزی که برای تصمیم گیری های بهتر پزشکی نیاز دارند، از منابع اینترنتی استفاده می کنند. اما آیا توصیه های "متخصصان" در اینترنت همیشه دقیق و قابل اعتماد است؟ آیا (آنها) برای هرکسی که نیاز به مشاوره در مورد یک بیماری خاص دارد، مفید اند؟ محصولات بهداشتی آنلاین یا اطلاعاتی که بسیار شگفت انگیز به نظر می رسند اغلب کلاهبرداری ترین هستند.

بسیاری از متخصصان، نظریه های (مخصوص به) خود را در مورد بیماری و سلامت دارند. به عنوان مثال، یک فیزیولوژیست کالیفرنایی دو علت را برای بیماری ها بیان کرد: (۱) آلودگی محیط و (۲) انگل های درون بدن انسان. او دو نوع محصول بهداشتی را در اینترنت ارائه می دهد: ماشین های الکترونیکی و داروهای گیاهی که بدن را پاکسازی می کند (آن را از انگل ها آزاد کرده) و سلولهای زنده سالم جدیدی را بازسازی می کنند. علاوه بر اینها، متخصصان پزشکی وجود دارند که انواع داروهای طبیعی و جایگزین را برای اختلالات سلامتی (مربوط به سبک زندگی) مدرن توصیه می کنند. توصیه های آنها ممکن است شامل برنامه های ویژه رژیم غذایی با ویتامین ها و مواد معدنی افزوده شده، طب سنتی، تغییرات محیطی و یا درمان های غیر معمولی باشد که بیماران از پزشکان معمولی دریافت نمی کنند.

۶. فیزیولوژیست کالیفرنایی معتقد است که یکی از دلایل اصلی بیماری ها..... است.

- الف) موجودات زنده در محیط (ب) انگل های موجود در محیط
ج) آلودگی محیط زیست (د) حیوانات و گیاهان

توضیح: مطابق پارت دوم متن («یک فیزیولوژیست کالیفرنایی دو علت را برای بیماری ها بیان کرد: (۱) آلودگی محیط و (۲) انگل های درون بدن انسان.») «گزینه ج» صحیح می باشد. سایر «گزینه ها» بر خلاف متن هستند.

("a California physiologist stated two causes for diseases: (1) pollution of the ...")

۷. کلمه کلاهبردار در خط ۱۰ از نظر معنایی نزدیک ترین است به

- الف) در دسترس (ب) غیر صادق (ج) قابل توجه (مهم) (د) جذاب

توضیح: با توجه به مفهوم کلمه (fraudulent) در کانتکست جمله فوق میتوان استنباط کرد که **گزینه «ب»** صحیح هست. از طرفی با استناد به قاعده (Contradiction) سایر «گزینه ها» هر کدام به نحوی در تضاد با گزینه صحیح بوده و ریجکت می شوند.

("But are the recommendations of experts" on the Net always accurate and reliable?")

۸. در متن بیان شده که یک دلیل استفاده بیماران از اینترنت برای اطلاع بیشتر از بیماریهایشان این است که.....

الف) آنها می توانند اطلاعاتی را در اینترنت پیدا کنند که از نظر فرهنگی مناسب تر است.

ب) آنها می توانند از منابع اینترنتی برای بهترین تصمیم گیری با قیمت مناسب استفاده کنند.

ج) پزشکان برای توضیح مشکلات بیماران از یک زبان فنی استفاده می کنند.

د) پزشکان زمان کافی را برای معاینه کامل بیماران خود اختصاص نمی دهند.

توضیح: با توجه به پارگراف اول متن («پزشکان همیشه وقت نمی گذارند تا بیماری ها را توضیح دهند (دقت بفرمایید که ذکر شده فرصت توضیح ندارند نه فرصت معاینه کامل). آنها ممکن است جزئیات را با کلمات ساده ارائه نکنند. بر این اساس، بسیاری از مردم ... از منابع اینترنتی استفاده می کنند.») میتوان فهمید کرد که **گزینه «ج»** صحیح هست. به سایر گزینه ها در متن هیچ اشاره ای نشده است.

("...they may not give scientific details in simple words, either.")

۹. کلمه ی آنها در خط هشتم به اشاره دارد.

الف) برخی از تصمیمات پزشکی اتخاذ شده توسط پزشکانی که از اینترنت استفاده می کنند

ب) پیشنهادات سلامتی کارشناسان در اینترنت

ج) برخی از کارشناسان در اینترنت

د) محصولات بهداشتی آنلاین

توضیح: با توجه به انتهای پارگراف اول («اما آیا توصیه های متخصصان "در اینترنت همیشه دقیق و قابل اعتماد است؟ آیا آنها برای هرکسی ... مفید است؟») میتوان استنباط کرد که گزینه **«ب»** صحیح هست.

("Are they helpful to everyone that needs advice on a specific medical condition?")

۱۰. متخصصان پزشکی که از درمان های طبیعی حمایت می کنند، تمام مداخلات زیر را پیشنهاد می کنند، بجز.....

الف) درمانهای نا متعارف (نامرسوم) ب) بازسازی سلولهای زنده جدید

ج) ویتامین ها و مواد معدنی اضافه شده د) تغییر محل زندگی بیمار

توضیح: با توجه به concluding sentence («به علاوه متخصصین پزشکی هم هستند که توصیه های آنها شامل ... رژیم غذایی با ویتامین ها و مواد معدنی افزوده شده، طب سنتی، تغییرات محیطی و یا درمان های غیر معمول باشد....») **گزینه «ب»** پاسخ سوال هست.

("Moreover, there are medical experts who recommend")

متن سوم

اشعه ماوراء بنفش (UV) محدوده طول موج ۱۰۰-۴۰۰ نانومتر را پوشش می دهد، که فرکانس بالاتر و طول موج کمتری نسبت به نور مرئی دارد. اشعه ماوراء بنفش به طور طبیعی از خورشید می آید، اما می تواند توسط منابع مصنوعی مورد استفاده در صنعت، تجارت و تفریح نیز ایجاد شود. ناحیه UV محدوده طول موج ۱۰۰-۴۰۰ نانومتر را پوشش می دهد و به سه نوار: UVA (۳۱۵-۴۰۰) نانومتر، UVB (۲۸۰-۳۱۵ نانومتر) و UVC (۱۰۰-۲۸۰ نانومتر) تقسیم می شود.

با عبور نور خورشید از جو، تمام UVC و تقریباً ۹۰ درصد اشعه UVB توسط ازن، بخار آب، اکسیژن و دی اکسید کربن جذب می شود. تابش UVA کمتر تحت تأثیر جو قرار می گیرد. بنابراین، اشعه ماوراء بنفش که به سطح زمین می رسد تا حد زیادی از UVA همراه با یک جزء کوچک UVB تشکیل شده است. میزان تابش اشعه ماوراء بنفش خورشید به سطح زمین به عوامل مختلفی، از جمله ارتفاع خورشید در آسمان، عرض جغرافیایی، پوشش ابر، ارتفاع، ضخامت لایه ازن و بازتاب زمین بستگی دارد. کاهش لایه ازن به دلیل آلودگی ایجاد شده توسط انسان، میزان UVA و UVB که به سطح می رسد، را افزایش می دهد. این می تواند بر سلامت انسان، حیوانات، موجودات دریایی و زندگی گیاهان تأثیر بگذارد. در انسانها، افزایش قرار گرفتن در معرض اشعه ماوراء بنفش می تواند باعث سرطان پوست، آب مروارید و آسیب سیستم ایمنی شود.

۱۱. با توجه به متن، قرار گرفتن بیش از حد در معرض اشعه ماوراء بنفش بعید است که باعث شود.

الف) آب مروارید ب) تومورهای پوستی ج) اختلالات ایمنی د) اختلالات گوارشی

توضیح: با توجه به **concluding sentence** («... افزایش قرار گرفتن در معرض اشعه ماوراء بنفش می تواند باعث سرطان پوست، آب مروارید و آسیب سیستم ایمنی شود.») «گزینه د» جزو آثار سوء اشعه ماوراء بنفش نیست و لذا گزینه انتخابی است.

(“In humans, increased UV exposure can cause skin cancers, ...”)

۱۲. در متن ذکر شده است که نور مرئی اشعه (UV) ماوراء بنفش است.

الف) کمتر از محدوده طول موج ب) در همان طول موج مشابه با
ج) فرکانس بالاتری نسبت به د) شامل تمام محدوده های طول موج

توضیح: هیچ یک از گزینه های این سوال صحیح نیست و لذا این سوال توسط وزارت بهداشت از محاسبه حذف گردید.

۱۳. کدام یک از عوامل زیر بر میزان تابش اشعه ماوراء بنفش که به سطح زمین برخورد می کند، تأثیر نمی گذارد؟

الف) ارتفاع از سطح دریا ب) پوشش ابر منطقه
ج) موجودات دریایی و زندگی گیاهی د) بازتاب اشعه ها از زمین



سوالات آزمون عصر جمعه ۱۴۰۰-۱۳۹۹

Part One :Reading Comprehension

Passage 1

The intricate relationship between the nerves and the muscles was first shown nearly 1800 years ago by Galen ,who proved by experiments that destruction of a nerve paralyzed the muscle it supplied .He thought that the muscles were put to work by a spirit ,contained in the nervous system, which passed from the nerves into the muscles concerned .We now know that when a nerve is stimulated ,an electrical wave travels along it and causes the release of a chemical at the nerve endings .It is this chemical which stimulates muscular contraction .We also know that a normal muscle ,even when resting ,is in a state of slight tension ,a local reflex action influenced by higher centers in the brain .To allow movement to occur ,this tension must be increased in groups of muscles and diminished in others.

1- Galen showed

- a. in 1800 that the nerves were intricately detached
- b. muscle paralysis can be due to its nerve destruction
- c. the relationship between nerves and muscles is very simple
- d. that 1800 years ago the nerves were unusually separated

2- Galen believed that

- a. a spirit was put to work by the nerves in the nervous system
- b. the muscles containing the nervous system put the spirit to work
- c. a spirit in the nervous system caused the muscles to work
- d. the nerves worked with the help of a spirit at the nerve ending

3- Based on scientific information today, with nerve stimulation,

- a. an electrical wave is released in the chemicals
- b. some chemicals at the nerve ending contract the muscles
- c. a chemical at the nerve ending causes muscle production
- d. an electrical wave causes the nerve to be paralyzed in muscles

4- According to the passage, all of the following are true except

- a. in order to be able to move, muscles are stimulated by the nervous system
- b. there is now clear information on the relationship between nerves and muscles
- c. muscles experience a significant amount of tension when they are still resting
- d. normal muscles are fully free from tension in the state of relaxation

5- If we intend to have a movement,

- a. all muscles must become relaxed in the area to be moved
- b. chemicals should be diminished in nerve endings
- c. tension must be increased in some muscles and decreased in others
- d. a local reflex action is influenced and supported by muscles

Passage 2

Dissociative identity disorder) DID ,(previously called multiple personality disorder, is a psychological condition in which a person's identity dissociates or fragments ,thereby creating distinct independent identities within one individual .Each separate personality can be distinct from the other personalities in a number of ways ,including posture ,manner of moving ,tone and pitch of voice gestures ,facial expressions ,and use of language .Personalities can even differ in gender ,with a biological female exhibiting male personalities and vice versa .What is more remarkable is that the alternate personalities ,called "alters " ,may also have dissimilar physiological characteristics ,displaying different allergies ,right -or left-side dominance ,or vision ,which could mean

that one person may require multiple eyeglass prescriptions to accommodate the varying alters.

A person suffering from DID may have a large number of independent personalities or perhaps only two or three ;the average number of alters for a DID patient is around ten .These alternate personalities tend to become fixed over time ,and may negatively affect a person's life for years .At times, such people develop alters which may have a tendency to be aggressive ,either toward people in the sufferer's environment or the other alters themselves.

6- It is stated that people suffering from DID

- a. fail to exhibit the characteristics of the opposite gender
- b. are more independent than their normal counterparts
- c. fail to develop physiological characteristics
- d. possess at least two independent identities

7- Posture, moving manner, and gestures are mentioned in the text as

- a. examples of abnormalities seen in those suffering from DID
- b. instances through which DID patients display their new identities
- c. specific characteristics that represent a person's true personality
- d. common features which differentiate people from one another

8- It is stated that an allergy shaped in DID sufferers

- a. is more difficult to detect than that of a normal person
- b. can make them aggressive toward everybody nearby
- c. may depend on the new identity they develop
- d. is very likely to affect his medical condition over time

9- The alternate personalities which DID sufferers develop

- a. might be beneficial to them
- b. can affect them adversely
- c. are temporary and disappear rapidly
- d. are environmentally determined

10- The physiological characteristics which DID patients display

- a. get fixed in a short period of time
- b. make them more immune to disease
- c. may depend on their specific alter
- d. can be attributed to their early education

Passage 3

Due to the nature of a chronic disease, many women may have already tried complementary and alternative medications (CAM), perhaps feeling that modern medicine has disappointed them. A woman may be self-administering CAM when she first consults the midwife, in the mistaken belief that because they are natural they are safe. Whilst some interventions have some effectiveness, others require research before they can be recommended. In a tactful way, the midwife needs to explain that many complementary, homeopathic and herbal medicines have not been subject to research with adequate scientific rigor to ascertain if they are safe to use in pregnancy and, therefore, their continued use cannot be safely recommended. If the mother is firmly adherent to her beliefs in a product, then the midwife should seek additional advice from a pharmacist or doctor.

11- The underlined pronoun “they” in the second sentence refers to

- a. some interventions
- b. conventional medications and interventions
- c. complementary and alternative medications
- d. the mistaken beliefs

12- According to the passage, women may use complementary medications because

- a. conventional medicine might not have led to satisfactory results
- b. complementary medications have proved to yield satisfactory results
- c. they might have misunderstood the midwife's advice
- d. the midwife might have mistakenly prescribed a medicine

13- According to the passage, a midwife may need to get advice from a pharmacist or doctor if the

- a. pharmacist or doctor has enough information
- b. mother gets seriously ill
- c. mother does not like to stop using CAM
- d. mother does not use herbal medicine

14- The text implies that the writer is more investigations and studies on complementary and alternative medications.

- a. in favor of b. opposed to c. uncertain about d. indifferent to

15- Which of the following would be a suitable title for the above passage?

- a. complementary therapy
b. conventional medicine
c. chronic diseases
d. prescribed medication

Passage 4

The public health sector has been quick to embrace the use of text messaging. The main reason for this is the ability for text messaging to reach a large segment of the population quickly at low cost. The use of text messaging in **this manner** varies from monitoring **the influenza rate in Madagascar** to helping raise awareness about sexually transmitted diseases and sexual health. One of the great successes has been the *Text 4 Baby* campaign. Expecting mothers text in their due date and receive important prenatal information and help in finding resources. The hope is that this will lead to healthier mothers and babies by making expecting mothers aware of simple interventions that can be taken during pregnancy to decrease the risks of adverse outcomes. Similarly, success has been seen in programs designed to help patients lose weight or quit smoking. In a randomized controlled trial, Free et al. evaluated the six-month abstinence rate of those trying to quit smoking with one group randomized to receive text messages and one group serving as the control. They found that the text messaging group had an abstinence rate of double the control group (%10.7 vs. %4.9). Many other studies also demonstrate efficacy in using text messaging in smoking cessation. Data demonstrating the efficacy of text messaging for weight loss is also on the rise but are less robust than with smoking cessation.

16- The above passage mainly discusses the role of text messaging in

- a. influenza prevention b. pregnant mothers' care
c. public health d. weight loss

Part two : Vocabulary

21- Even very simple and common methods of hygiene such as hand washing can help to control the outbreak of

- a. infection b. suspension c. suspicion d. ingestion

22- Sometimes when medical tests provide false positives, further testing may be required for

- a. persuasion b. compensation c. confirmation d. standardization

23- The psychologist was able to make clear what the patient felt despite the fact that she tried to her feelings.

- a. displace b. devise c. disturb d. disguise

24- The pressure by parasitic diseases should be taken into consideration by scientists studying the case.

- a. exerted b. removed c. alleviated d. abandoned

25- Doctors usually refer to different routs of drug for children because of their resistance to medical intervention.

- a. observation b. administration c. accumulation d. suppression

26- Microorganisms are into different classes based on their pathogenic power.

- a. transmitted b. transplanted c. categorized d. compared

27- Researchers are constantly working on the factors contributing to people's life in order to extend their lifespan.

- a. manifestation b. expectation c. adequacy d. expectancy

28- All members of the medical team agreed on the type of intervention. There was perfect among them.

- a. unanimity b. ambiguity c. utility d. diversity

29- As a health worker, you are expected to the duties and responsibilities of your job, with public information on the top.

- a. undermine b. undertake c. underestimate d. underlie

30- The caregivers found some signs of hope after a minor dose-change caused a drop in the patient's high fever.

- a. reciprocal b. precautionary c. proportionate d. recurrent

31- The world is becoming too small with the spread of technological, as if we were living in a small but global village.

- a. abbreviations b. accomplishments c. aggravation d. alienation

32- Despite his doctor's prescription of daily intake, he kept taking aspirin on days.

- a. consecutive b. regular c. alternate d. successive

33- The patient a bruise on his thigh and was taken to emergency room, but was soon treated and discharged.

- a. supplied b. remained c. contained d. sustained

34- It is crucial for asthmatic patients to live in accommodations with satisfactory through which sufficient fresh air flows.

- a. ventilation b. inhibition c. palpitation d. occupation

35- The doctor realized that the patient was because he was deliberately falsifying the symptoms of his illness.

- a. contesting b. revenging c. mourning d. malingering

36- An attempted suicide in which the individualtries to harm himself/herself is reportedly a common reason for poisoning.

- a. incidentally b. intentionally c. interchangeably d. accidentally

37- Research has indicated that 80 per cent of the loss of material from the surface of the teeth could be to factors other than toothpastes.

- a. accustomed b. attached c. ascribed d. admitted

38- Mother-infant attachment should be by allowing a 'cuddle' with the baby whenever possible.

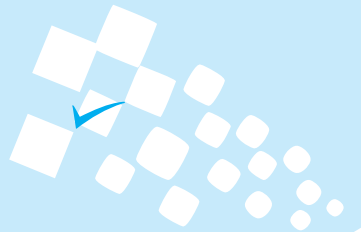
- a. fostered b. hindered c. constricted d. refrained

39- Hospitalized patients who are ill or are confined to bed for a long time may have special nutritional problems.

- a. eagerly b. critically c. intimately d. instantly

40- The patient's tone of speaking his willingness to stop using the drug prescribed for his disease.

- a. immersed b. restored c. replenished d. implied



پاسخنامه عصر جمعه ۱۴۰۰-۱۳۹۹

بخش اول: درک مطلب

متن اول

تقریباً ۱۸۰۰ سال پیش رابطه پیچیده بین اعصاب و عضلات برای اولین بار توسط گالن شناخته شد، که با آزمایشات اثبات کرد که تخریب یک عصب، باعث فلج عضلاتی می‌شود که آن (عصب) تغذیه می‌کند. او فکر می‌کرد که عضلات به واسطه یک روح موجود در سیستم عصبی به کار واداشته می‌شوند، که از اعصاب به عضلات مربوطه گذر می‌کرد. ما امروزه میدانیم که وقتی یک عصب تحریک می‌شود یک موج الکتریکی در طول آن حرکت کرده و باعث آزاد شدن یک ماده شیمیایی در پایانه آن عصب می‌شود. در واقع این ماده شیمیایی هست که باعث انقباض عضلانی می‌شود. ما همچنین می‌دانیم که یک عضله نرمال حتی در هنگام استراحت در وضعیت تنش (تحت فشار) خفیف می‌باشد، که یک عملکرد فلکس موضعی تحت تأثیر مراکز بالاتر مغزی است. برای اینکه حرکت رخ بدهد این تنش بایستی در گروه‌هایی از عضلات افزایش و در برخی دیگر کاهش یابد.

۱. گلن نشان داد.....

الف. در سال ۱۸۰۰ که اعصاب به‌طور پیچیده‌ای منفصل هستند

ب. فلج عضلات می‌تواند ناشی از تخریب عصب آن باشد

ج. رابطه بین اعصاب و عضلات بسیار ساده است

د. ۱۸۰۰ سال پیش اعصاب به‌طور غیرمعمولی جدا بودند

توضیح: با توجه به اطلاعات ارائه‌شده در **Topic sentence** ("رابطه پیچیده بین اعصاب و عضلات برای اولین بار تقریباً ۱۸۰۰ سال پیش توسط گالن شناخته شد، که... اثبات کرد که تخریب یک عصب، باعث فلج عضلات می‌شود...") پاسخ صحیح **گزینه ب** است. **گزینه الف** و **د** "غیرقابل قبول هستند، زیرا در متن چنین مطالبی ارائه نشده است. **گزینه ج** نیز در تضاد کامل با توضیحات تایید سنتس است.

۲. گلن باور داشت که

- الف. یک روح توسط اعصاب سیستم عصبی به فعالیت واداشته می شود
 ب. عضلاتی که دارای سیستم عصبی هستند روح را به فعالیت وامی دارند
 ج. یک روح در سیستم عصبی باعث می شود عضلات کار کنند
 د. عضلات با کمک یک روح در پایانه های عصبی فعال می شدند

توضیح: توضیحات آشکار جمله بعد از Topic sentence (" او فکر می کرد که عضلات به واسطه یک روح که در سیستم عصبی وجود دارد به کار واداشته می شوند ... ")، صراحتاً به درستی گزینه "ج" اشاره دارد.

۳. بر مبنای اطلاعات علمی امروزی، با تحریک عصبی

- الف. یک موج الکتریکی در مواد شیمیایی آزاد می شود
 ب. برخی مواد شیمیایی در پایانه عصب، عضلات را منقبض می نماید
 ج. یک ماده شیمیایی در پایانه عصب باعث تولید عضله می شود
 د. یک موج الکتریکی باعث می شود که عصب در عضلات فلج شود

توضیح: با توجه به توضیحات واضح اوایل پاراگراف دوم (" ما امروزه میدانیم که وقتی یک عصب تحریک می شود یک موج الکتریکی در طول آن حرکت کرده و باعث آزاد شدن یک ماده شیمیایی در پایانه آن عصب می شود ... که انقباض عضلانی را باعث می شود. ")، مشخصاً گزینه "ب" صحیح هست. سایر گزینه ها غیرقابل قبول هستند، زیرا در متن چنین مطالب بی ربطی ارائه نشده است.

۴. مطابق متن تمامی جملات زیر درست هستند به جز

- الف. برای اینکه بتوانیم حرکت کنیم، عضلات توسط سیستم عصبی تحریک می شوند
 ب. امروزه اطلاعات واضحی در مورد رابطه بین اعصاب و عضلات وجود دارد
 ج. عضلات میزان مشخصی از تنش را در هنگام استراحت، تجربه می کنند
 د. عضلات نرمال در وضعیت ریلکسیشن کاملاً رها از تنش هستند

توضیح: با توجه به توضیحات انتهای متن ("... ما همچنین می دانیم که یک عضله نرمال حتی در هنگام استراحت در یک وضعیت تنش (تحت فشار) خفیف می باشد ") مشخصاً "گزینه د" در تضاد با اطلاعات متن بوده و لذا پاسخ صحیح در نظر گرفته می شود. سایر گزینه ها کاملاً قابل قبول و در راستای اطلاعات متن هستند.

۵. اگر ما قصد داشته باشیم که حرکت کنیم

- الف. تمام عضلات در آن ناحیه که قرار است حرکت داده بشود بایستی ریلکس باشند
 ب. مواد شیمیایی بایستی در پایانه های عصب کاهش داده شود
 ج. تنش بایستی در برخی از عضلات افزایش یافته و در سایرین کاهش یابد
 د. یک فعالیت رفلکس موضعی تحت تأثیر و حمایت عضلات قرار می گیرد

توضیح: با توجه به توضیحات آشکار Concluding Sentence (" برای اینکه حرکت رخ بدهد، تنش بایستی در گروه هایی از عضلات افزایش پیدا کند و در برخی دیگر کاهش یابد ") به راحتی می توان گزینه "ج" را به عنوان پاسخ صحیح انتخاب نمود. سایر گزینه ها در تضاد با اطلاعات متن هستند یا در متن عنوان نشده اند.

متن دوم

اختلال هویت گسسته (DID) که قبلاً اختلال چند شخصیتی نامیده می‌شد یک بیماری روانی است که در آن هویت فرد گسسته یا چندتکه می‌شود، و بدین وسیله هویت‌های مستقلی درون یک فرد به وجود می‌آید. هر شخصیت جدا، می‌تواند از جنبه‌های مختلفی مجزا از دیگر شخصیت‌ها باشد که شامل حالت، شیوه، تن و زیر و بم صدا، ژست، حالت چهره و شیوه بیان است. شخصیت‌ها می‌توانند حتی به لحاظ جنس تفاوت داشته باشند، یعنی با اصالت بیولوژیک زنانه نمایش شخصیت زنان را بروز دهند و یا برعکس. آن چیزی که بیشتر چشمگیر است این است که شخصیت‌های متناوب که به آنها "alters" گفته می‌شود ممکن است که ویژگی‌های فیزیولوژیک متفاوتی داشته باشند و واکنش‌ها و حساسیت‌های متفاوتی را بروز دهند، برتری چپ یا راست و یا دید چپ و راست داشته باشند، بدین معنی که یک شخص برای تطبیق با آلترهای مختلف ممکن است نیازمند تجویز چندین عینک باشد.

فردی که از DID رنج می‌برد ممکن است تعداد بسیار زیادی شخصیت مستقل داشته باشد یا شاید فقط دو یا سه تا داشته باشد. تعداد متوسط هویت‌ها در یک بیمار DID حدود ۱۰ تا است. این شخصیت‌های متناوب معمولاً در گذر زمان ثابت و فیکس می‌شوند و ممکن است بر روی زندگی فرد برای سال‌ها تأثیر منفی بگذارد. به‌مرور زمان چنین افرادی شخصیت‌های به وجود می‌آورند که ممکن است نسبت به افراد اطراف محیط بیمار یا نسبت به سایر هویت‌های (درون بیمار) تمایل به خشونت نشان دهند.

۶. بیان شد که افراد مبتلا به DID

الف. نمی‌توانند ویژگی‌های جنس مخالف را بروز دهند

ب. مستقل‌تر از همتهای نرمال شان هستند

ج. نمی‌توانند ویژگی‌های فیزیولوژیک را توسعه دهند

د. حداقل دو شخصیت مستقل دارد

توضیح: با توجه به توضیحات مستقیم و دقیق Concluding Sentence ("فردی که از DID رنج می‌برد ممکن است تعداد بسیار زیادی شخصیت مستقل داشته باشد یا شاید فقط دو یا سه تا باشد") با اندک دقتی می‌توان متوجه شد تنها گزینه د می‌تواند درست باشد. گزینه الف برخلاف توضیحات متن هست. گزینه ب و ج هم اصلاً در متن عنوان نشده‌اند و لذا نیازی به استدلال برای رد آنها نیست.

۷. حالت، شیوه حرکت و ژست و قیافه‌ها در متن ذکر شد به‌عنوان

الف. نمونه‌هایی از اختلالات دیده‌شده در افرادی که مبتلا به DID هستند

ب. مثال‌هایی که از طریق آن بیماران DID هویت‌های جدیدشان را نشان می‌دهند

ج. خصوصیات ویژه‌ای که نمایانگر شخصیت واقعی یک فرد است

د. ویژگی‌های متداولی که افراد را از دیگری متمایز می‌کند

توضیح: با توجه به توضیحات جمله بعد از Topic sentence ("هر شخصیت جدا، می‌تواند از جنبه‌های مختلفی مجزا از دیگر شخصیت‌ها باشد که شامل حالت، شیوه، تن و زیر و بم صدا، ژست، حالت چهره و شیوه بیان است.") گزینه ب صحیح هست. سایر گزینه‌ها ارتباطی با این سؤال ندارند و غلط هستند. ("Each separate personality can be distinct from ...")

۸. بیان شد که یک آلرژی به وجود آمده در مبتلایان به DID.....

- الف. تشخیص دشوارتری دارد نسبت به یک فرد نرمال
- ب. می‌تواند آنها را نسبت به افراد اطرافشان تهاجمی کند
- ج. ممکن است وابسته به هویت جدیدی باشد که بروز می‌دهند
- د. احتمال زیادی دارد که بر روی بیماری آنها در طی زمان تأثیر بگذارد

توضیح: با توجه به توضیحات صریح و مستقیم پارت دوم متن ("شخصیت‌های متناوب که به آنها "alters" گفته می‌شود ممکن است که ویژگی‌های روانی متفاوتی داشته باشند و واکنش‌ها و حساسیت‌های متفاوتی را بروز بدهند، ...) "گزینه ج" صحیح هست. سایر گزینه‌ها ارتباطی با این سؤال ندارند و یا غلط هستند.

("personalities, called "alters," may also have ...")

۹. شخصیت‌های متناوبی که بیماران DID بروز می‌دهند.....

- الف. ممکن است برای آنها سودمند باشد
- ب. می‌تواند بر روی آنها به صورت آسیب‌زننده‌ای تأثیر بگذارد
- ج. موقتی هستند و به سرعت محو می‌شوند
- د. منشأ آنها زیست‌محیطی هست

توضیح: با توجه به توضیحات مستقیم و دقیق Concluding Sentence ("این شخصیت‌های متناوب معمولاً در طی زمان ثابت و فیکس می‌شوند و ممکن است بر روی زندگی فرد برای سال‌ها تأثیر منفی بگذارد.") واضح است که پاسخ صحیح، گزینه "ب" هست.

("These alternate personalities tend to become fixed ...")

۱۰. خصوصیات فیزیولوژیکی که بیماران DID نمایش می‌دهند.....

- الف. طی یک دوره کوتاه زمانی تثبیت و فیکس می‌شوند
- ب. ممکن است آنها را نسبت به بیماری ایمن‌تر کند
- ج. ممکن است وابسته به آلتر خاص شان باشد
- د. می‌تواند به آموزش اولیه آنها نسبت داده شود

توضیح: با توجه به توضیحات متن می‌توان گزینه "ج" را به عنوان پاسخ صحیح انتخاب نمود. ("آن چیزی که بیشتر چشمگیر است این است که شخصیت‌های متناوب ("alters") ها، ممکن است که ویژگی‌های فیزیولوژیک متفاوتی داشته باشند."). "گزینه الف" با توجه به توضیحات سؤال قبلی که به زمان‌بندی بودن تثبیت آلترها اشاره دارد کاملاً غلط است. سایر گزینه‌ها هم اصلاً در متن عنوان نشده‌اند و لذا نیازی به استدلال برای رد آنها نیست.

متن سوم

به دلیل طبیعت یک بیماری مزمن بسیاری از زنان ممکن است تاکنون داروهای مکمل یا جایگزین (CAM) را استفاده کرده باشند، شاید با این احساس که پزشکی مدرن آنها را نا امید کرده است. یک خانم ممکن است مشغول خود تجویزی باشد (از قبل شروع کرده باشد)، وقتی که او اولین بار با یک ماما